

# 2023

## KVALITATIV PÆDAGOGISK UDVIKLINGS- OG TILSYNSRAPPORT

CHARLOTTE RINGSMOSE  
GRETHE KRAGH-MÜLLER

# KIDS

2  
reviderede  
udgave

KVALITETSUDVIKLING  
I DAGINSTITUTIONER



DANSK PSYKOLOGISK FORLAG

## Ranum LBO, vuggestue og børnehave

Udarbejdet af ekstern konsulent: Susanne Skaanning

Dato for observation: 24. oktober 2023

Til stede: 30 børn, 10 voksne

# Ranum LBO – kvalitativ rapport

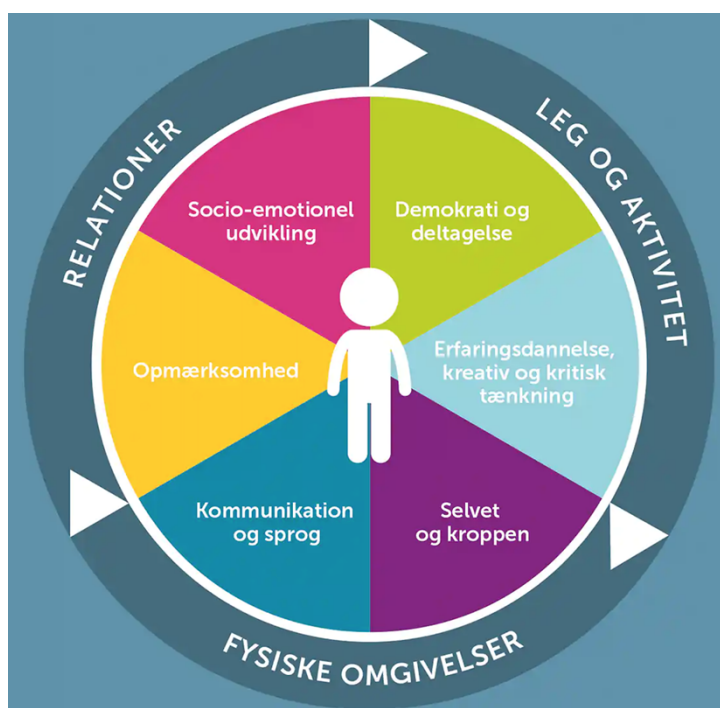
## Om observationsredskabet KIDS

Evalueringen her er lavet med udgangspunkt i "KIDS - kvalitetsudvikling i daginstitutioner"<sup>1</sup>. Redskabet er danskudviklet og bruges til at evaluere og udvikle den pædagogiske kvalitet. KIDS er baseret på forskning af pædagogisk kvalitet og udviklingspsykologisk viden om, hvordan børn udvikles og lærer. KIDS er udarbejdet af professor, cand.pæd.psych. Charlotte Ringsmose og lektor cand.psych., autoriseret psykolog og specialist i børnepsykologi Grethe Kragh-Müller.

KIDS anvender anerkendte standarder for målekvalitet, hvilket omhandler vurdering af gennemsigtighed, pålidelighed og gyldighed. Det betyder at KIDS-redskabet er baseret på solid viden i form af teori og forskning om børns udvikling og at måler det, som det angiver at måle. I denne undersøgelse omhandler det læringsmiljøets kvalitet på følgende parametrene: relationer, leg & aktivitet, fysiske rammer, socio-emotionel udvikling og demokrati & deltagelse.

Pædagogisk kvalitet defineres her ud fra børnenes muligheder for både at leve et godt børneliv og at udvikle de færdigheder og kompetencer, der skal til for at kunne begå sig i det moderne samfund. I KIDS vurderer man altså ikke børnene - men børnenes muligheder for trivsel, læring og udvikling i den sammenhæng, de befinder sig i.

I Ranum LBO lå observationsdagen d. 24/10 2023 og blev gennemført af Susanne Skaanning, (ekstern konsulent).



<sup>1</sup> Charlotte Ringsmose & Grethe Kragh- Müller (2020): KIDS – Kvalitetsudvikling i daginstitutioner, 2. udg. Dansk Psykologisk Forlag

# Ranum LBO - 2023

## 1: Fysiske omgivelser

Indretningen af de fysiske omgivelser – inde og ude - har stor betydning for børnenes muligheder for erfaringsdannelse og for daginstitutionens sociale liv og dermed for børnenes udvikling og læring.

Barnet er i en periode, hvor erfaringer og læring sker gennem det at undersøge og gå på opdagelse. Barnets hele færden i institutionen danner grundlag for erfaringsdannelse. Rummene (inde og ude) skal danne ramme og invitere til gode læringsoplevelser. En forudsætning for at det lykkes er at rum og indretning indgår som væsentlige elementer i de pædagogiske overvejelser og valg. (KIDS, s. 38)

### *Observationer og refleksioner – indendørs*

Der god mulighed for fordeling – og den mulighed gribes af personalet. Hver afdeling bruger flere rum til at fordele sig i og flere børn har valgt at komme i svømmehallen. De voksne følger børnene/justerer sig efter dem. Børnene kan være inde og ude hele dagen og flere gange bruges huset på tværs, hvilket giver børnene flere muligheder (som da et vuggestuebarn leger med LEGO med børnehavebørnene). Mange rum er åbne og tilgængelige (dog ikke fx krea-værkstedet). Det afstedkommer fordybelse, ro og leg det meste af dagen. Fordelingen sker i mindre grad til måltiderne, hvor større grupper spiser sammen. Der er mulighed for både høj (fx gynge i loftet og motorikrum) og lav aktivitet (fx læsested og gemmehuler). Der er arbejdet med legezoner med tilhørende, tilgængelige materialer (fx Barbiehjørnet). Der er gjort klar til leg (fx dækket op til mad i køkkenområdet). Gerne mere af det. Legetøj og materialer er tilgængelige – også krea-ting i børnehaven. Flere steder kunne bruge materialer/understøttelse af området (fx ”byggehjørnet” i vuggestuen).

### *Udviklingsområder:*

Arbejd videre med legeområderne og fortsæt med at gøre klar til leg. Skab endnu mere tydelighed med understøttende materialer, hvor det er muligt. Besøg hinanden, søg inspiration og del gode ideer. Spørg: ”Er det tydeligt, hvad skal/kan man i de forskellige områder? Får vi udnyttet alle husets rum/hjørner/muligheder?”. Spørg også børnene, hvad de synes. Overvej, hvordan fx krearummet kan indrettes så der bliver fri adgang til finmotoriske aktiviteter. Brug gerne de høje borde endnu mere udenfor måltiderne – fx ved at stille spil eller andre aktiviteter frem.

### *Observationer og refleksioner – udendørs*

- Legepladsen er stor med gode muligheder for at skabe en god fordeling af voksne og børn. Der er flere muligheder for leg og grovmotoriske aktiviteter (fx cykle) og enkelte steder til at finde ro (fx en pallesofa, hvor hynderne dog ikke er lagt på). Der er færre muligheder for finmotoriske aktiviteter og rolleleg. Dog kan børnene til enhver tid gå indenfor til dette formål. Vuggestuens legeplads fremstår mere mangelfuld, hvilket påvirker scoren. Vuggestuebørnene bruger dog også børnehavens legeplads i dag. Der mangles begge steder materialer og legetøj der understøtter rollelegen udenfor.

### *Udviklingsområder:*

Fokuser på tematiserede legeområder med tilgængeligt legetøj til rolleleg (fx dukker, tøj, dukkevoerne, udklædning til legehuse) og tilgængelige materialer til fx finmotoriske aktiviteter. En anden ide: indretning af læsehjørne ved sofaen eller udnytte skuret til rolleleg. Se på legepladsen

med KIDS, spørg børnene og vurder herudfra muligheder/tiltag, der passer til den aktuelle børnegruppe.

## 2: Relationer

Relationer mellem barnet og de omgivende voksne samt relationen børn imellem har grundlæggende betydning for barnets udvikling. Det gælder f.eks. for barnets følelsesmæssige og sociale udvikling, dets kognitive udvikling, dets sproglige udvikling og dets selvudvikling. En udviklingsfremmende relation mellem pædagoger og børnene, en god relation mellem pædagogerne og forældrene og gode relationer børnene imellem, er væsentlige indikatorer på god pædagogisk kvalitet. (KIDS, s. 40)

### *Observationer og refleksioner*

- Alle voksne er (med ganske få variationer over dagen) venlige, imødekommende, omsorgsfulde og interesserede i børnene. Der observeres ofte god kontakt, som er præget af interesse, øjenkontakt og omsorg – både i leg, aktiviteter og rutinesituationer. Det smitter af på børnefællesskabet og børnene. De hjælper hinanden og mange har gode legekompeter. Den bedste kontakt observeres, når der er en god fordeling og de voksne deltager, er i børnehøjde og fordyber sig i leg og aktivitet (hvor der ikke er mange børn i samme rum). Der observeres få underkendelser (fx til måltider). Generelt er det dog anerkendelse og en kærlig tone, der præger dagen og relationerne.

De voksne fordeler sig i løbet af dagen (både ude og inde) og har fokus på små grupper. Det højner kvaliteten på mange parametre. Fordelingen giver mulighed for børnenes egen leg (biler), leg med voksendeltagelse (Barbie) sideløbende med igangsatte aktiviteter (tegning). Det fungerer godt og understøtter at børnene ses og inddrages på deres præmisser over dagen. Mange lege og aktiviteter giver mulighed for kommunikation med turtagning – måltiderne i mindre grad.

Børnefællesskabet understøttes gennem små grupper, aktiviteter og leg fx da en voksen siger til to drenge: "kommer I og leger Barbie med os?". Det sker også af og til igennem italesættelse ved at sætte ord på børnene overfor hinanden. Konflikter tages alvorligt og forsøges løst med anerkendelse af begge børns perspektiver i øjenhøjde. Der er konflikter i fx motorikrummet, hvor børnene kunne bruge mere hjælp og understøttelse af fællesskabet.

### *Udviklingsområder – relationer*

- Fortsæt med at fordele jer. Jeres rollefordeling gør det muligt at prioritere kontakten til den enkelte, leg og inddragelse af børnenes initiativer. Arbejd gerne bevidst med mere kommunikation med turtagning ved at igangsætte samtaler og vente på børnenes udspil i samtaler. Også så det gælder de tosprogede og de helt små. Observer jeres måltider og reflekter sammen over, hvordan de fungerer set i lyset af dette område. Vær obs på underkendelser omkring måltider.

- Børnefællesskabet: Overvej, hvordan I i højere grad kan understøtte alle børns muligheder for at knytte sig til andre børn fx igennem tilbudte, planlagte lege og aktiviteter, hvor de voksne går foran. Hjælp også børnefællesskabet på vej ved at sætte endnu flere ord på deres adfærd og intentioner overfor hinanden. Kom også gerne helt i mål ift. konfliktløsning.

### 3: Leg & aktivitet

For at kunne udvikle sig har børnene brug for at lege med andre børn og for at blive mødt af nærværende voksne. Der skal være tilbud om aktiviteter og gode lege- og læringsmuligheder. Noget at være sammen om i et fælles tredje. Børn lærer og udvikler sig gennem leg med hinanden og gennem aktiviteter, der tager udgangspunkt i barnets interesser, alder og udvikling sammen med andre børn og med voksne. Hvordan voksne kommunikerer og interagerer med børn i samspil fra den helt tidlige barndom med de fysiske læringsmiljøer (bøger, legesager), er essentielt for børns læring og udvikling. Der skal derfor være tilbud om aktiviteter og gode lege- og læringsmuligheder i institutionerne. (KIDS, s. 44)

#### *Observationer og refleksioner – børns leg*

- Der er i løbet af dagen både frihed til at kunne lege selv og deltage i aktiviteter. Legene afbrydes af måltider. Der observeres en harmonisk børnegruppe med legekompeterencer – og de orienterer sig både mod de voksne og hinanden.

- Legetiden fungerer godt for de børn der kan selv og her observeres fordybende lege. Fx ved bilerne inde og ved "hestestalden" ude. Legen understøttes jævnligt af de voksne over hele dagen – mest inde, hvor der sidder en deltagende voksen i børnehøjde. Gerne mere af det (også ude) - med fokus på børnefællesskabet, hvor legen følges endnu mere på vej ved at inddrage flere, hjælpe børnene med at komme ind i en god, fordybet leg eller aktivitet sammen – fx ligesom da der spilles bold med flere udenfor. Kun få børn driver i dag lidt formålsløst rundt og bliver set af de voksne sidenhen. En voksen siger fx til et vuggestuebarn: "vil du gå med mig ud med vasketøjet?". Super godt.

#### *Observationer og refleksioner - vokseninitierede aktiviteter*

I løbet af dagen sættes planlagte aktiviteter i gang, som alle eller mange deltager i (fx svømning, sang, krea osv). Der sættes derudover materialer frem, som børnene optages af og selv går i gang med (fx tegning). Gerne mere af det – også ude. Børnene kan over hele dagen gå til og fra aktiviteten. De børn der ikke vil til svømning bliver hjemme og fordyber sig i leg og aktivitet. Aktiviteterne giver plads til fordybende samtaler - fx krea indenfor over middag, hvor der tales om alt muligt. Strukturen og rollefordelingen her højner kvaliteten på flere parametre: leg, aktivitet, relationer og medbestemmelse.

#### *Udviklingsområder – leg og aktivitet:*

Fortsæt (hvor det er muligt) den struktur, som både giver plads til den frie leg og børneperspektivet og fordel jer i endnu flere rum – også eftermiddag, hvor lydniveauet kan blive højt. Se derudover på tiden på legepladsen med børnefællesskabet for øje ved at arbejde med igangsatte/forberedte aktiviteter og lege. Gå foran i legen med de børn, der kunne have behov (som når legen understøttes på gulvet indenfor eller når drenge i konflikt hjælper en voksen med at feje). Tal om, hvad det vil sige at gå foran, bagved og ved siden af børnenes lege og aktiviteter. Hvornår gør I hvad?

## 4: Socio-emotionel udvikling

Børns evne til at kunne udvise næstekærlighed (det at kunne sætte sig i andres sted og handle derefter) stiger i takt med barnets evne til at genkende sig selv som sig selv. De børn der således tidligst udvikler evnen til selvbevidsthed (at vide, hvem man er som person), er også de børn, der tidligst udviser social adfærd overfor andre mennesker. (KIDS, s. 48)

### *Observationer og refleksioner*

Under dette område fremhæves det positivt, når de voksne lægger vægt på og prioriterer en indlevende kontakt og jævnlige sætter ord på følelser og oplevelser, som: "Årh, blev du så forskrækket?" eller spørger ind: "Er du slet ikke sulten?". Derudover fremhæves det, når der jævnlige kommunikeres om hvilke følelser, intentioner og udtryk mennesker kan have - og de store knus. Gerne mange flere af dem.

I kan med fordel fokusere på at få skabt endnu mere plads til turtagning og ansigt-til-ansigt kontakt. Sæt gerne flere ord på børnenes følelser og oplevelser. Observer også jeres eget og hinandens kropssprog og fremtoning i samspillet med børnene. Brug flere anledninger (lege- og konfliktsituationer) til at understøtte børnefællesskabet. Hjælp dem med at forstå sig selv og hinanden ved at sætte ord på hinandens følelser og oplevelser og hjælp dem ind i en god leg eller aktivitet med hinanden.

## 5: Demokrati og deltagelse

Muligheden for selv at være aktiv og selv at skabe mening i en aktivitet bliver en vigtig erfaring. Indflydelse er ikke et individuelt anliggende. Det skal anskues i en solidarisk forbindelse med fællesskabet, hvor pædagogiske intentioner balanceres med børnenes perspektiv og engagement.

(KIDS, s. 50)

### *Observationer og refleksioner*

De voksne er ikke bedrevidende voksne, men nysgerrige og spørgende ift. børnenes perspektiver i samtaler og aktiviteter – dog mest, når I er i mindre grupper. Særligt fremhæves dagens struktur og de voksnes fordeling, hvor de følger børnenes spor fx i samtale, leg og aktivitet. Børnene spørges til, hvad de vil og de voksne justerer sig så vidt muligt. Det giver mulighed for at børnene kan byde ind i fællesskabet med sig selv, egne ideer og initiativer – uden tvang. Det betyder også, at der over dagen observeres fordybelse, initiativ og leg. Under måltider observeres børnenes indflydelse mindst. Fortsæt arbejdet med at give børnenes alderssvarende indflydelses-muligheder over hele dagen (også omkring madpakker) og med at følge børnenes spor og ideer – både i tale, leg og aktiviteter.

# Afslutning

Denne rapport har redegjort for både styrker og udviklingsmuligheder i børnehaven og vuggestuen i Ranum LBO på baggrund af 7 timers observation og en faglig vurdering. Dette giver et afsæt til – for både ledelse og personale - at overveje hvilke områder, der skal arbejdes særligt med fremover. Selvfølgelig anbefales det, at I fortsætter det gode arbejde, som allerede udføres, da dette allerede er med til at højne den pædagogiske kvalitet. Som det også fremgår af rapporten, vurderes det, at den pædagogiske kvalitet kan højnes yderligere ved at arbejde med - og reflektere over - følgende områder:

- **Socio-emotionel udvikling:** sætte ord på børnene følelser og oplevelser – også overfor hinanden fx i konflikter og leg og aktiviteter
- **Børnefællesskabet:** fokus på at støtte de små venskaber – for både store og små
- **Fysisk indretning ude:** Rum i rummet, tematiserede lege- og aktivitetsområder – særligt i vuggestuen

Dyk ned i de enkelte områder og bliv igennem faglige refleksioner og beslutninger enige om, hvad I vil bevare af det nuværende, og hvad I vil ændre. Herudfra udarbejdes en plan for de enkelte områder: hvordan og hvornår I vil arbejde med punkterne - samt hvordan og hvornår I vil evaluere indsatsen. Derudover anbefales det, at I indhenter børnenes perspektiver så deres stemme også kommer med, når der arbejdes med at højne kvaliteten for deres levede børneliv i Ranum LBO. Er der behov for uddybning – eller hjælp til det videre arbejde – kan I kontakte Bodil Meineche eller Susanne Skaanning på [susanne@relate.nu](mailto:susanne@relate.nu)